

# BULLETIN MUNICIPAL

janvier 2026

n°6



Rénovation de la rue du Bourg

S A I N T E - A N N E





**Chers Saintannois, Saintannoises,**

L'année qui s'achève a été marquée par l'importance des travaux de la rue du bourg. Chacun peut, à l'issue de ces 8 mois de travaux, profiter de ce nouvel aménagement sereinement. Je vous l'avais dit l'année dernière, nous avons de la chance, et je réitère ! La réalisation s'est parfaitement déroulée et en avance sur le planning grâce à l'implication de tous.

En termes de moyens de communication, nous avons mis en place l'application Panneau Pocket, nous vous invitons à télécharger l'application gratuite afin d'être informé avec réactivité des événements de la commune de Sainte-Anne. Nous sommes à votre disposition pour vous aider si besoin.

Vous découvrirez à travers ce bulletin, l'ensemble des animations réalisées cette année. Notre commune bouge, n'hésitez pas à participer aux concerts, aux ateliers et autres, organisés par la commune ou par l'association Sainte-Anne Family. Soutenons ensemble ce dynamisme au service de notre commune.

### Informations importantes sont à retenir pour 2026 :

Des mouvements de terrains ont fortement endommagés certaines maisons. Nous avons comme chaque année fait une demande de reconnaissance de catastrophe naturelle, mais nous avons besoin de vous pour faire vos signalements en mairie. Si vous constatez des fissures, venez vous faire répertorier en mairie afin d'être prévenu en priorité si la commune est reconnue. En cas de reconnaissance, le délai pour agir est de quelques jours, il est donc primordial de se faire connaître préalablement.

Enfin, 2026 sera l'année du recensement de la population pour notre commune. Ce recensement est obligatoire et gratuit, il aura lieu du 15 janvier au 14 février. Il sera conduit par Mme Sylvie Montaru nommée agent recenseur pour Sainte-Anne, en lien avec la mairie et les services de l'INSEE. Ce recensement peut être fait en ligne ou en présentiel, le process vous sera prochainement expliqué. Je vous invite à réserver votre meilleur accueil à notre agent recenseur.

Le mandat municipal actuel s'achève, des élections municipales seront donc organisées les 15 et 22 mars prochain. L'équipe municipale et moi-même vous remerciant pour ces six années de confiance passées à votre service.

**Je vous souhaite tous mes vœux de joie et de santé pour 2026,**

**Laure ANTHEAUME**

## SOMMAIRE

Mot du Maire .....	2
Vie Communale .....	3
Ça s'est passé sur votre commune.....	7
Travaux & aménagements .....	10
Vie quotidienne .....	12
État Civil.....	14
Enfance.....	17
Associations.....	19
Jeu .....	22

## HORAIRES D'OUVERTURE MAIRIE

### Lundi, Jeudi

08 h - 12 h 45 / 13 h 30 - 17 h 30


### Vendredi

08 h - 12 h 45 / 13 h 30 - 18 h

[mairie@sainteanne41.fr](mailto:mairie@sainteanne41.fr)

**02 54 77 23 02**

**Suivez-nous sur facebook**

 SainteAnne41100

[www.sainteanne41.fr](http://www.sainteanne41.fr)



# COMPTES-RENDUS DES CONSEILS MUNICIPAUX

## 31 JANVIER 2025

- Concession cimetière
- Mise en place panneau de signalisation « interdiction de faire demi-tour » rue de la Vacherie
- Délégation de pouvoirs au Maire et subdélégation aux adjoints
- Choix de la banque et modalités d'emprunts (400 000€ sur 5 ans taux fixe de 3,04%)
- Choix de l'entreprise R.T.C. travaux rue du Bourg (167 423 € H.T.)
- Approbation du CFU 2024
- Affectation du résultat 2024
- Vote du budget primitif 2025

## 14 MARS 2025

- Acquisition parcelles ZD 281 et ZE 49
- Remboursement anticipé d'un prêt bancaire (Caisse d'Epargne)
- Décision modificative de crédits budgétaires
- Vote des taux d'impôts fonciers et de la taxe d'habitation sur les résidences secondaires et les logements vacants (TFB 43,37 %, TFNB 51,13 %, THRS 18,38 %)

## 6 JUIN 2025

- Choix de l'entreprise COLAS travaux voirie rue du bourg (250 078,01 € H.T)
- Vente parcelle ZA 204
- Convention de mise à disposition à la commune d'un tracteur en cas d'intempéries
- Redevance ENEDIS pour occupation du domaine public 2025 (289 €)
- Motion de protestation contre la suppression de l'arrêt du TGV de 8h46 à la gare Vendôme/Villiers-sur-Loir

## 5 SEPTEMBRE 2025

- Approbation du rapport d'activité de la CATV 2024
- Redevance ORANGE pour occupation du domaine public 2025 (482,22 €)
- Subventions aux associations (total de 1 220 €)
- Devis espaces verts 2026, entreprise BLIN (27 000 € H.T.)
- Adhésion contrat groupe d'assurance des risques statutaires (Centre de Gestion)
- Devis création d'un bassin d'eaux pluviales rue des Clos entreprise MINIER TP (12 200,52 € H.T.)

## 4 OCTOBRE 2025

- Décision modificative de crédit et admission en non-valeur (89,25 €)
- Devis espaces verts de la rue du Bourg, entreprise LANDIER PAYSAGE (15 149,35 € H.T.)

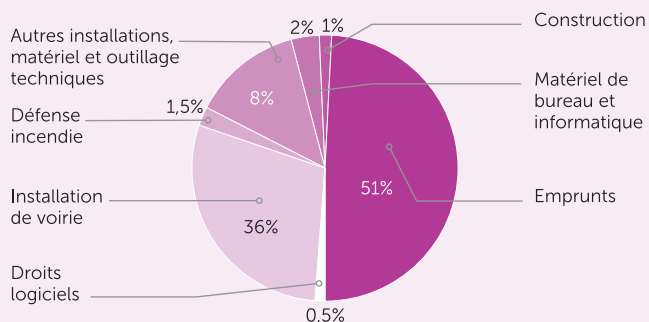
## 16 DÉCEMBRE 2025

- Adhésion au CNAS
- Approbation de mise à disposition de véhicule avec la commune de Gombergean
- Approbation de la convention de location de la salle communale
- Durée d'amortissement des subventions d'équipement versées par la commune
- Recensement de la population 2026 : nomination d'un agent recenseur
- Approbation du programme 2026 et demande de financement pour la réalisation des travaux d'aménagement et de sécurisation de la rue des Clos
- Convention groupée avec VALDEM pour la gestion des déchets abandonnés
- Autorisation relative aux dépenses d'investissement avant le vote du budget primitif 2026

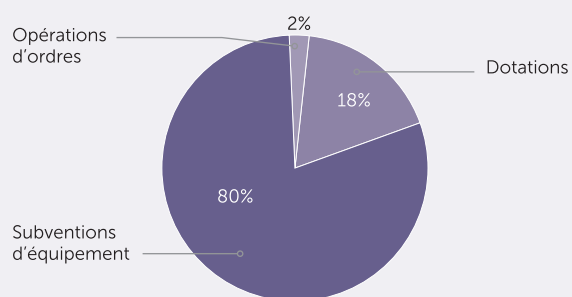
# LE BUDGET

## LE BUDGET 2024 DANS LES GRANDES LIGNES

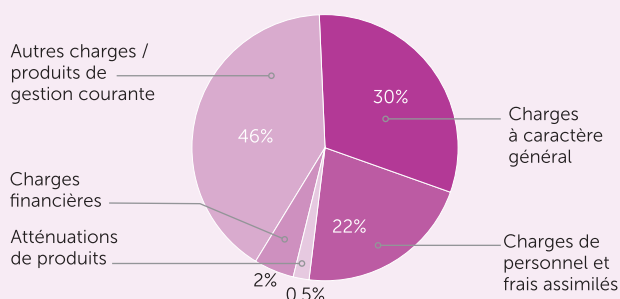
### Dépenses d'investissement : 283 659,79 €



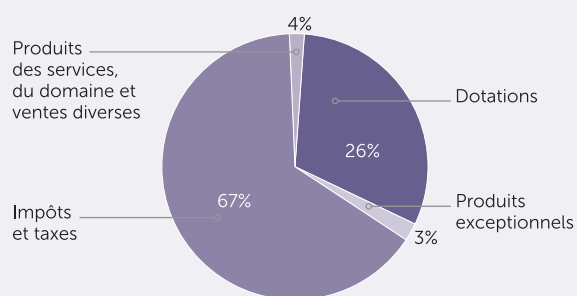
### Recettes d'investissement : 80 118,75 €



### Dépenses de fonctionnement : 261 535,27 €



### Recettes de fonctionnement : 303 826,07 €



# TARIFS MUNICIPAUX

## Location salle communale

	Été (du 16/04 au 15/10)		Hiver (du 16/10 au 15/04)	
	Lundi au vendredi (la journée jusqu'à 23 h)	Samedi et/ou dimanche et jours fériés	Lundi au vendredi (la journée jusqu'à 23 h)	Samedi et/ou dimanche et jours fériés
Associations et entreprises	Nous solliciter	Nous solliciter	Nous solliciter	Nous solliciter
Habitants de St-Anne	60 €	120 €	80 €	150 €
Hors commune	100 €	300 €	120 €	400 €

Un premier chèque de caution de 2 000 € (caution dégradation de la salle et du matériel), un second de 100 € (caution ménage) et un troisième chèque de 100 € (caution ordures ménagères).

## Cimetière

	30 ans	50 ans
Cavurne	110 €	200 €
Concession	190 €	330 €
Columbarium	400 €	550 €

La gravure des plaques de la stèle du souvenir sera à la charge des familles du défunt et devra être de couleur « OR » en y mentionnant en caractère ARIAL le prénom d'usage en minuscule suivi du nom en majuscule et de la date de naissance et de décès.  
La plaque en granit sera gracieusement offerte à la famille du défunt par la commune.



## ACTIONS SOCIALES



### TROIS AIDES POUR VOUS ACCOMPAGNER AU QUOTIDIEN

Pour soutenir les familles, une subvention de **4 € par enfant et par jour** (dans la limite de 80 € par an) est proposée pour les activités de loisirs pendant les vacances et les mercredis.

Participation aux voyages scolaires à hauteur de **10% maximum** du montant du reste à charge des parents et plafonnée à **75€/enfant** (jusqu'à 18 ans).

Nous proposons aussi une aide de **40 €** pour l'installation d'un système de téléassistance, afin de faciliter le maintien à domicile des seniors.

Des dispositifs simples, pour tous les saintannois.

## REPAS DES AINÉS

### FAITES VOS JEUX, RIEN NE VA PLUS !

Cette année, 29 aînés ont tenté leur chance au repas-casino, où les membres du conseil et de l'action sociale, transformés en croupiers d'un midi, ont distribué les plats avec autant de talent que des jetons de poker !

Entre deux services, un magicien a fait disparaître les soucis et apparaître les sourires, animant le repas avec des tours aussi savoureux que le menu.

L'événement a même séduit Monique GIBOTTEAU, Vice-présidente du Conseil départemental ainsi que Christophe MARION, Député de la 3e circonscription du Loir-et-Cher, venus partager ce moment de convivialité.

Et pour que personne ne reste sur le carreau, l'équipe a préparé 40 colis pour les aînés absents – parce qu'au casino de Sainte-Anne, tout le monde gagne !

Un grand merci à nos «croupiers» ainsi qu'à nos aînés pour ce repas 100% jackpot !



**Expert Conseil**

ATR CERTIFIÉ RGE QUALIBAT PRODUITS ORIGINE FRANCE

**MAGASIN EXPO 09 50 51 20 94**

SAINT-OUEN 41100

PORTES DE GARAGE PORTAILS CLÔTURES STORES PERGOLAS VÉRANDAS

**FENÊTRES PORTES VOLETS**

**CONNECTILED**

LUMINAIRES INTÉRIEURS & EXTÉRIEURS

La signature lumineuse de vos projets !

Prenez rendez-vous sur notre site web

**CONTACT**

www.connectiled.com  
contact@connectiled.com  
02 46 65 56 66

**HORAIRES D'OUVERTURE**  
Du Lundi au Vendredi  
8h30-12h30 / 13h30-17h30

Notre showroom, proche de vous :  
14 rue Edouard Branly - 37550 Saint-Avertin  
45 minutes de Vendôme et 7 min de Tours.

## ASEPT 2025

### DES ATELIERS BIEN-ÊTRE TOUJOURS GRATUITS ET VARIÉS !

Depuis 2021, l'ASEPT propose chaque année des ateliers gratuits, tels que Numérique et Vitalité, Équilibre, Mémoire, Gym Mémoire, et, cette année, Nutri-Activ.

Ces ateliers, animés dans la bonne humeur et la convivialité, sont ouverts à tous les seniors.

En 2026, un nouvel atelier, « Cap Bien-être », viendra compléter cette offre pour allier santé et partage.

Pour vous inscrire ou obtenir plus d'informations, **rendez-vous en mairie**. Une belle opportunité de rester en forme tout en passant des moments agréables !



## EPGV



### LA « GYM BIEN-ÊTRE », UNE ACTIVITÉ DOUCE ET ACCESSIBLE À TOUS !

La commune, en partenariat avec l'EPGV, propose un atelier « Gym Bien-être » ouvert à tous les seniors. Cet atelier offre une activité physique adaptée, avec **30 séances** réparties de septembre à juin, pour seulement 105 €. Cette année, une quinzaine de personnes ont bénéficié de cette activité.

D'autres disciplines — running, marche, fitness ou Pilates — sont aussi disponibles. Des groupes peuvent être créés sur demande, selon les envies des participants.

Pour vous inscrire ou obtenir plus d'informations, passez en mairie. Une excellente occasion de rester actif dans une ambiance conviviale !






**Gaëtan** S.A.R.L.  
**TROUILLEBOUT**

- Maçonnerie
- Béton Armé
- Neuf et Restauration

**02 54 77 21 22**

Rue Clément Ader • 41100 SAINT OUEN



**SARLU CRUCHET**  
**CHARPENTE**  
**COUVERTURE**  
SIRET 823 522 073 00019

Couverture tous matériaux,  
Charpente, Zinguerie,  
Isolation, Bardage,  
Menuiseries,  
Pose de Velux® ...

E-mail : [l.cruchet@orange.fr](mailto:l.cruchet@orange.fr) Tél. : **06.63.26.06.45**



## CÉRÉMONIE DU 11 NOVEMBRE

Un beau soleil nous a accompagné pour la cérémonie du 11 novembre. Beaucoup d'enfants présents pour commémorer nos soldats. Ils nous ont interprété la Marseillaise avec beaucoup d'entrain. Quelques saintannois se sont rassemblés devant le monument aux morts afin d'honorer nos disparus de guerre. Une page d'histoire qu'il ne faut pas oublier ! Les enfants ont eu également une explication sur le drapeau français et les dates historiques, document préparé par notre porte-drapeau, Monsieur BOIRON. Quelques mots de Monsieur RAIMBAULT pour conter l'histoire d'un père blessé à la guerre et nos petits saintannois sont repartis avec un bout d'histoire de France dans la tête. Nous sommes ravis de transmettre ce devoir de mémoire à nos plus jeunes.



## FÊTE DE L'ÉCOLE

Organisée par l'association ADERPI, la fête de l'école a eu lieu le dimanche 29 juin à Lancé. En raison de la canicule, les festivités se sont déroulées le matin.

Une buvette, tombola et divers stands étaient proposés comme la traditionnelle pêche à la ligne mais aussi un stand de tatouages éphémères.

Les enfants nous ont régallés de leur spectacle. Un repas convivial était proposé le midi sur réservation.

Nous souhaitons une bonne poursuite de scolarité vers la 6<sup>e</sup> à nos 7 jeunes saintannois à qui le SIVOS a offert une calculatrice : Anaïs, Eline, Kaïssya, Lena, Clément, Krystal et Jayson.



**Bureau d' Etudes Techniques**  
**Maîtrise d'Œuvre Travaux Publics**  
58 av. Gérard Yvon 41100 Vendôme



SALLE D'EXPOSITION - VENTE - INSTALLATION - SAV

**CHAUFFAGE - POÊLE**

**PLOMBERIE - SALLE DE BAIN**

**ELECTRICITE- VENTILATION - SOLAIRE**

**ENERGIE RENOUVELABLE - CUISINE PRO**

**POMPE A CHALEUR - FROID - CLIMATISATION**

Allée du Parc de Bel-Air - Z.A. de la Vallée Saint Laurent - 41100 SAINT OUEN

**Tél: 02 54 77 29 72 - [www.dahuron.fr](http://www.dahuron.fr)**

**e-mail: [contact@dahuron.fr](mailto:contact@dahuron.fr)**

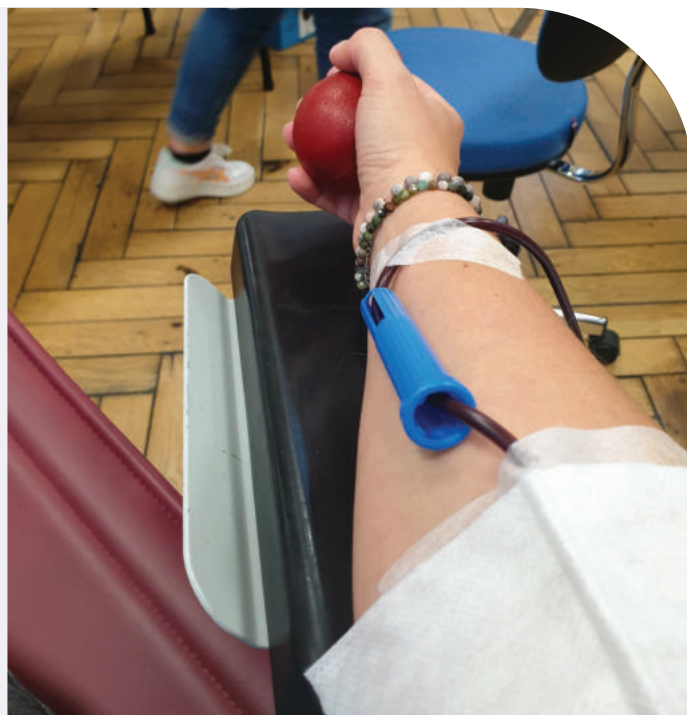
## DON DU SANG

### DEUXIÈME COLLECTE DE SANG À SAINTE-ANNE

36 personnes se sont présentées le vendredi 10 octobre 2025 à la salle communale pour donner son sang. 9 premiers dons, ce qui augure certainement de futurs donateurs aux collectes mensuelles qui se tiennent chaque premier vendredi du mois à la salle du Temple à Vendôme.

22 saintannois sont venus tendre leur bras : bravo pour ce geste solidaire !

Pour que cette collecte puisse perdurer, il faudrait atteindre les 50 donateurs. On compte sur vous pour mobiliser un maximum de personnes autour de vous pour la prochaine collecte à Sainte-Anne **le jeudi 12 novembre 2026 de 15h à 19h30**.



Saintannoises, Saintannois,

Mon mandat à l'Assemblée nationale – voter les lois, contrôler le gouvernement ou défendre vos priorités en commission – ne prend tout son sens que par un ancrage constant dans notre circonscription. En vous rencontrant lors de permanences, de visites d'entreprises, d'exploitations ou lors des événements associatifs, je saisis les réalités et vos attentes.

Cette proximité est essentielle : elle éclaire mes interventions à Paris, où je porte votre voix, et me permet d'agir concrètement pour vos préoccupations. Être député, c'est allier chaque jour la défense de vos intérêts à l'Assemblée nationale et une présence active sur le terrain. Vous pouvez compter sur mon engagement pour faire entendre votre voix et obtenir des résultats.

Je reste toute l'année à votre disposition.

**Christophe Marion**, votre député

**POUR ME CONTACTER ET  
RECEVOIR MA LETTRE D'INFORMATION**

[christophe.marion@assemblee-nationale.fr](mailto:christophe.marion@assemblee-nationale.fr)

[www.christophemarion.net](http://www.christophemarion.net)

6, rue Frincambault 41100 Vendôme - 06.60.70.30.75





## CONCERTS

### LE GROUPE « ENTRE EUX DEUX » ENCHANTE À NOUVEAU SAINTE-ANNE !

Pour la deuxième année, le duo « Entre Eux Deux » a offert un concert guitare-voix intimiste dans l'église Sainte-Anne lors des Journées du Patrimoine, fin septembre. Une ambiance magique, sublimée par les lumières de Connected et l'acoustique exceptionnelle du lieu. Un grand merci au diocèse pour nous accompagner dans nos projets, et à l'association Sainte-Anne Family pour sa buvette conviviale après le concert. Un moment d'émotion et de partage, à renouveler sans hésiter ! Rendez-vous l'an prochain pour un nouveau concert.

### UN CHANTEUR D'EXCEPTION À SAINTE-ANNE !

Dimanche 9 novembre à 17h, nous avons eu l'immense plaisir d'accueillir un chanteur de renom : Frédéric Bobin.

Nous avons débuté la soirée par le groupe « Entre eux deux » que nous avons bien l'habitude d'accueillir à Sainte-Anne. Ils nous ont interprété quelques reprises incontournables de leur répertoire. Nous avons ensuite entendu les textes de Frédéric Bobin. Le public a été conquis par ce chanteur folk humaniste, voyageur des mots et des mélodies. Il parcourt les routes de France et d'ailleurs (Québec, Sénégal, Allemagne...) avec des chansons intimes, tantôt engagées.

La soirée s'est clôturée par une interprétation par les trois artistes d'une chanson pleine d'émotion de Jacques Higelin « Je ne peux plus dire je t'aime ».

La buvette était tenue par l'association Sainte-Anne Family, ce qui nous a permis de nous réchauffer à l'entracte et en fin de

concert. Nous remercions encore une fois, le diocèse pour le prêt de l'église ainsi que Monsieur Jean-Charles Ferrand pour l'organisation.

### LA CHORALE SAINT-FIRMIN-DES-PRÉS CLÔTURE LE MARCHÉ DE NOËL EN MUSIQUE

Pour la troisième année consécutive, la chorale Saint-Firmin-des-Prés a illuminé l'église de Sainte-Anne d'un concert enchanteur, juste après la fermeture du marché de Noël. Avec un répertoire riche, mêlant chants traditionnels de Noël et pièces variées, les choristes ont offert au public un moment d'émotion et de convivialité pour entrer en douceur dans le mois de décembre.

Un immense merci à eux pour ce partage musical.



**La MASTERIA**  
PIZZAS AU FEU DE BOIS

La MASTERIA stationne  
(à partir de 17H30)

Lundi à **Thoré La Rochette**  
Mardi à **Mazangé**  
Mercredi semaine paire à **Lancé**  
Mercredi semaine impaire à **Sainte-Anne**  
Jeudi semaine paire à **Landes Le Gaulois**  
Jeudi semaine impaire à **Coulommiers La Tour**  
Vendredi à **Naveil**

**07 71 58 50 22**  
Pour réserver votre pizza  
(carte des pizzas au verso)

**Krys<sup>TM</sup>**  
VENDÔME SAINT-OUEN  
Opticiens partenaires

Spécialistes des verres progressifs

Agréés toutes mutuelles<sup>\*</sup> **[2<sup>ème</sup> Paire Offerte<sup>\*</sup>]**

**KRYS VENDÔME**  
KRYS OPTIQUE PERICAT  
8, rue du Gal de Gaulle  
(Face à la Maison de la Presse)  
**02 54 77 24 44**

**KRYS SAINT-OUEN**  
KRYS OPTIQUE DU CENTRE  
Centre commercial Carrefour Market  
**02 54 77 28 69**

\* Voir conditions en magasin

## RUE DU BOURG

Ça y est, c'est terminé ! Vous pouvez découvrir et utiliser la « nouvelle » rue du bourg, depuis début novembre. Des mois de travaux, particulièrement contraignants pour les habitants de cette rue, que je remercie pour leur patience.

Nous avons de la chance, je le disais il y a un an, de la chance d'avoir pu réaliser ces travaux en 8 mois, quand on nous disait que ce ne serait pas tenable.

Nous avons de la chance d'avoir Christian Montaru qui a suivi les travaux, et les très nombreuses réunions de chantiers. Je le remercie pour l'investissement de temps et d'énergie dont il a fait preuve tout au long de cette année.

Nous avons de la chance d'avoir été financièrement soutenus par l'état (DETR), le SIDELC, le département (DSR, DDAD) la communauté d'agglomération territoires vendômois (FACIL) et... de bénéficier des fonds des amendes de police !

Nous avons de la chance avec la météo, qui nous a permis d'emprunter les chemins quand nous en avons besoin.

Nous avons de la chance de travailler avec des entreprises sérieuses, qui ont rempli leur mission dans les temps et même en avance ! Merci à M. Deret du SIDELC, pour l'orchestration,

d'Enedis (électricité), d'Ineo (électricité et éclairage public), d'Orange et de la fibre. Merci à M. Couty du cabinet VIATEC pour avoir dirigé les entreprises RTC (pluvial), Colas (voirie).

Et cerise sur le gâteau, nous avons profité des travaux pour commencer à agrémenter un petit espace partagé en face du 34 de la rue du bourg. Quelques aménagements sont encore à venir mais, dans les prochains mois, vous pourrez profiter des fruitiers communaux et des plantations aromatiques. Laissons-leur juste quelques mois pour pousser... Vivement le printemps !



*Constructeur de maisons  
traditionnelles et contemporaines  
sur mesures depuis 20 ans*



**24 Rue du Gris d'Aunis  
NAVEIL 41100**

**Tél. 02 54 72 50 97**

***Vous avez un projet  
Venez nous voir  
Nous vous le réaliserons***

**[www.maisons-berkan.com](http://www.maisons-berkan.com)**

**[berkan.constructions@orange.fr](mailto:berkan.constructions@orange.fr)**



## URBANISME

### LA COMMUNE S'INSCRIT DANS UNE DÉMARCHE DE PLANIFICATION TERRITORIALE

Dans le cadre de l'élaboration du Plan Local d'Urbanisme intercommunal tenant compte de l'Habitat (PLUi-H), la commune participe activement à une réflexion globale menée par la communauté d'agglomération Territoires vendômois. Ce document de référence vise à encadrer l'évolution du territoire en conciliant développement urbain, préservation des espaces naturels et réponse aux besoins en logement.

#### Une organisation du territoire en zones différenciées

La phase actuelle concerne la définition du zonage réglementaire et la rédaction du règlement écrit. Ces éléments permettront d'encadrer les usages du sol, en précisant les secteurs constructibles, les zones à préserver, ainsi que les conditions d'implantation des projets futurs.

Le territoire communal sera ainsi structuré en plusieurs types de zones :

- **Zones urbaines (U)** : secteurs déjà construits,
- **Zones à urbaniser (AU)** : espaces destinés à une extension encadrée,
- **Zones agricoles (A) et zones naturelles (N)** : secteurs à préserver pour leur rôle environnemental et économique.

Chaque zone sera régie par un règlement précisant les conditions d'implantation des constructions, les usages autorisés (habitat, activités, équipements publics...), ainsi que les critères de densité, de hauteur, d'aspect architectural et de stationnement. Ces dispositions auront un impact direct sur les projets d'aménagement, les permis de construire et la qualité du cadre de vie.

#### Des orientations pour l'habitat et l'aménagement

En complément du zonage, le PLUi-H intègre deux documents stratégiques :

- Le **Programme d'Orientations et d'Actions (POA)**, qui fixe les objectifs en matière de logement : anticipation des besoins, promotion de la mixité sociale,

et soutien à la production de logements accessibles et adaptés notamment pour les jeunes ménages et les personnes âgées.

- Les **Orientations d'Aménagement et de Programmation (OAP)**, qui définissent les principes d'aménagement sur des secteurs ciblés (notamment les zones AU) : organisation spatiale, densité, continuités écologiques, valorisation paysagère et équipements à prévoir.

#### Une concertation ouverte à tous

La commune rappelle que l'élaboration du PLUi-H repose sur une démarche participative. Les habitants sont invités à contribuer à travers le cahier de concertation disponible en mairie. Il est également possible d'adresser ses observations ou propositions par courrier ou par courriel à :

[urbanisme-planification@catv41.fr](mailto:urbanisme-planification@catv41.fr).

Pour en savoir plus, rendez-vous sur le site [www.territoiresvendomois.fr](http://www.territoiresvendomois.fr)



## ÉLECTIONS

Les **15 et 22 mars 2026**, auront lieu les élections municipales. Vous élirez le conseil municipal qui sera chargé durant 6 ans de régler « par ses délibérations les affaires de la commune » (article L 2121-29 du Code Général des Collectivités Territoriales). Le conseil municipal (composé des conseillers municipaux élus) se réunira ensuite pour élire, en son sein, un maire et un ou plusieurs adjoints.

**Les règles de l'élection municipale ont changé** pour les communes de moins de 1000 habitants, comme Sainte-Anne, suite à une loi du 21 mai 2025.

Désormais, le scrutin de liste paritaire (applicable aux communes de 1000 habitants et plus) s'applique à notre commune.

Concrètement, qu'est-ce que ça change pour vous lors du vote ?

- Le vote se fera sur une ou plusieurs listes non modifiables de candidats : vous ne pourrez plus ni ajouter de noms, ni en enlever ou en rayer. Autrement dit : le « panachage » ne sera plus autorisé.

*Attention : si une liste des candidats est modifiée (ajout d'un nom, suppression...), votre vote sera considéré comme nul et ne sera donc pas comptabilisé*

- Chaque liste de candidats respectera la parité, avec une alternance de candidats homme-femme-homme-etc. ou femme-homme-femme-etc. et ce jusqu'à la fin de la liste.
- Le nombre de candidats sur la liste sera variable : soit le nombre fixé par la loi (effectif légal), soit 1 ou 2 candidats de moins, soit 1 ou 2 candidats de plus (mais ces candidats supplémentaires ne siégeront pas s'ils sont élus ; il s'agira de remplaçants en cas de vacance de sièges).

Nouveaux habitants, pensez à vous inscrire sur la liste électorale de Sainte-Anne soit en vous présentant au secrétariat de la mairie aux horaires d'ouverture, soit directement sur internet, sur le site « service-public.gouv.fr ».

**Vous pouvez également participer à la tenue d'un bureau de vote lors d'une élection. Pour cela, il suffit de vous faire connaître auprès du secrétariat de la mairie.**

## RECENSEMENT DE LA POPULATION



**DU 16 JANVIER AU 15 FÉVRIER 2026**

Le recensement de la population de Sainte-Anne, organisé par l'INSEE débutera le 16 janvier 2026. Un agent recenseur se présentera chez vous pour vous expliquer les modalités. Nous vous prions de bien vouloir lui réserver le meilleur accueil. Il est rappelé que le recensement permet de savoir combien de personnes vivent en France et d'établir la population officielle de chaque commune. Il fournit également des informations sur les caractéristiques de la population : âge, profession, moyens de transport utilisés, conditions de logement, etc. Les chiffres du recensement de la population permettent ainsi de connaître les besoins de la population.

La connaissance de ces statistiques est un des éléments qui permet ensuite de définir les politiques publiques nationales. Au niveau local, le recensement sert notamment à prévoir des équipements collectifs nécessaires (écoles, hôpitaux, etc.), déterminer les moyens de transports à développer... Nous vous rappelons également que le recensement est gratuit, vous ne devez, en aucun cas, répondre à des questionnaires sur des sites payants. La réponse aux questionnaires peut se faire via le site internet dédié ou par formulaire papier.



**VOTRE AGENT RECENSEUR**

Sylvie MONTARU

STUDIO 116

BARBER, COIFFEUR

Du lundi au mardi & du jeudi au vendredi : 10h00 - 20h00  
mercredi : 12h30 - 20h00  
samedi : 9h00 - 15h30

66 Avenue Gérard Yvon - 41100 Vendôme

Retrouvez-nous sur :  

Rendez-vous en ligne sur : [www.studio116.fr](http://www.studio116.fr) ou par téléphone au : 02 54 23 91 98

**UN LIEU UNIQUE  
AU SERVICE  
DE VOS PROJETS**

Imprimerie • Communication • Signalétique

**Le PÔle Com'**  
BLOIS - VENDÔME



[pole-com.fr](http://pole-com.fr)



## L'ÉGLISE DE SAINTE-ANNE SERA OUVERTE

- **Le dimanche 29 mars**  
> Rameaux de 10h à 19h
- **Le dimanche 05 et le lundi 06 avril**  
> Pâques de 10h à 19h
- **Le jeudi 14 mai**  
> Ascension de 10h à 19h
- **Le dimanche 24 et le lundi 26 mai**  
> Pentecôte de 10h à 19h
- **Le samedi 15 août**  
> Assomption de 10h à 19h
- **Le dimanche 1<sup>er</sup> et le lundi 02 novembre**  
la Toussaint de 10h à 19h
- **Tous les dimanches de décembre**  
de 10h à 18h
- **Le vendredi 25 décembre**  
> Noël de 10h à 18h
- **Le dimanche 03 janvier 2027**  
> Épiphanie de 10h à 18h



**PRESTIGE TP**  
L'EXPERT DE VOS CHANTIERS

Aménagements  
Maçonnerie  
Terrassement

**06-70-52-78-23 - 41100 SAINT ANNE**



## ÉTAT CIVIL



### NAISSANCES

Le conseil municipal adresse ses félicitations aux parents de...

**Martin, Aristide, Claude BEHRA** né le 25 avril 2025

**Élina, Audrey, Alexandra BOURGÈS** née le 04 juin 2025

**Andrea, Ramiro, Gilles FAFIN** né le 28 juillet 2025

Martin



Andrea



### DÉCÈS

Le conseil municipal adresse ses sincères condoléances aux familles de...

**Monique, Marie, Thérèse ASSELIN** (doyenne de la commune) décédée le 24 mai 2025

**Monique GUIARD** décédée le 06 juin 2025



### MARIAGES

Le conseil municipal adresse ses félicitations aux jeunes mariés...

**Flavien et Audrey GOULLET** le 03 janvier 2025

**Adam et Yasmine LEGUET** le 07 mai 2025

**Christophe et Christine BORGNA** le 07 juillet 2025

**Un 4ème mariage** célébré le 27 décembre 2025



Christine et Christophe



## BIEN VIVRE ENSEMBLE

### BIEN VIVRE ENSEMBLE À SAINTE-ANNE : RAPPEL DES RÈGLES ESSENTIELLES.

Dans notre commune de Sainte-Anne, la qualité de vie repose sur le respect mutuel et l'attention portée à notre environnement. Voici quelques rappels pour préserver la tranquillité et le charme de notre village.



#### CIRCULATION : RESPECTONS LES LIMITATIONS DE VITESSE

Pour la sécurité des habitants, en particulier des enfants et des personnes âgées, merci de respecter strictement les limitations de vitesse dans le village. La circulation y est parfois trop rapide : restons vigilants pour garantir la sérénité de tous.

Pensez également à utiliser les nombreuses places de parking disponibles et à éviter de vous garer sur les trottoirs piétons, afin de laisser les cheminements accessibles et sécurisés.

#### NOS AMIS LES ANIMAUX

Pour la sécurité et le confort de tous, les chiens doivent être tenus en laisse dans les espaces publics (rues, chemins, aire de jeux...). Merci également de veiller au ramassage systématique des déjections canines afin de garder nos trottoirs et chemins propres.



#### INCIVILITÉS : RESPECTONS NOTRE VILLAGE



Dépôts sauvages, détériorations, jets de débris... Ces comportements nuisent à l'image de Sainte-Anne et coûtent cher à la collectivité. Restons vigilants et responsables pour préserver notre cadre de vie.

#### NUISANCES SONORES : PENSONS À NOS VOISINS



Les travaux de jardinage ou de bricolage bruyants doivent respecter les horaires autorisés. Merci d'éviter les nuisances aux heures de repos et de privilégier le dialogue en cas de gêne.

#### ASSAINISSEMENT: PRÉSERVONS LES INSTALLATIONS



Dans les WC, seul le papier hygiénique doit être jeté dans les toilettes. Lingettes, protections ou autres déchets peuvent provoquer des bouchons dans les canalisations d'assainissement. Veillez à bien jeter dans les poubelles tout ce qui est autre chose que du papier toilette !

#### CONTINUONS DE FAIRE DE SAINTE-ANNE UN VILLAGE OÙ IL FAIT BON VIVRE

En respectant ces règles simples du quotidien, nous contribuons tous à un environnement propre, calme et agréable.

#### MERCI À CHACUN POUR SON IMPLICATION !







Les informations et alertes de la commune sont sur **PanneauPocket**



**100%**  
GRATUIT &  
ANONYME

**0%**  
PUBLICITÉ



- 1** Ouvrez votre application Play Store, App Store ou AppGallery sur votre téléphone ou sur votre tablette ou scannez le QR Code
- 2** Tapez "PanneauPocket" dans la barre de recherche et cliquez sur "Installer". L'application est gratuite !
- 3** Ouvrez PanneauPocket puis recherchez la commune, son code postal ou cliquez sur "Autour de moi". Recevez l'actualité en temps réel en cliquant sur le ❤️



Retrouvez PanneauPocket sur votre ordinateur [app.panneaupocket.com](http://app.panneaupocket.com)

**MOVE**  
COVOITURAGE

**Le covoiturage quotidien n'a jamais été aussi simple !**

**01** Téléchargez Karos

**02** Créez votre compte en renseignant votre adresse de domicile et de travail

**03** C'est parti ! Covoiturez avec qui vous voulez dans l'app

Vos covoitureurs vous attendent déjà

Pour télécharger Karos Scannez-moi

**KAROS**



**MOVE**  
TRANSPORT À LA DEMANDE

**Laissez-vous transporter !**

Illustrations of people using the service: a woman looking at a phone, a woman smiling, a man looking out a window, an elderly woman with sunglasses, a woman with a child, and a woman with a dog.

Illustration of a green bus with the MOVE logo.

**MOVE**  
TRANSPORT À LA DEMANDE

**Le transport à la demande dans votre commune**

Le transport à la demande est un service à la disposition de tous les habitants de la communauté d'agglomération  
Territoires vendômois adapté à vos besoins :  
marché, services publics, loisirs, commerces...

**Tarif**  
2€ par voyage, achat du ticket auprès du conducteur

**Comment réserver**  
Pour réserver votre trajet, appeler le **02 54 58 13 13** du lundi au vendredi, de 9h à 12h et de 14h à 18h, au moins 24h avant votre départ.

**À noter**  
Le véhicule MOVE vient vous chercher directement à votre domicile.

**Commune de Sainte-Anne**

Mardi après-midi → Vendôme  
Arrivée à Vendôme : 14h30  
Départ de Vendôme : 17h30  
Arrêt Gare TER, Place Saint-Martin ou Mail Leclerc

Vendredi matin → Vendôme  
Arrivée à Vendôme : 9h30  
Départ de Vendôme : 11h30  
Arrêt Gare TER, Place Saint-Martin ou Mail Leclerc

Mercredi après-midi → Vendôme  
Arrivée à Vendôme : 14h30  
Départ de Vendôme : 17h30  
Arrêt Gare TER, Place Saint-Martin ou Mail Leclerc

MAJ : 06/202

**TERRITOIRES VENDÔMOIS** **MOVE** MOBILITÉ EN VENDÔMOIS [www.move-vendomois.fr](http://www.move-vendomois.fr)



### 8 élus communaux qui forment le bureau

**Président :** Tony LEGENDRE (LANCÉ)  
**Vice-présidentes :** Noémie BINET (SAINTE-ANNE)  
 et Chantal DESSUS (CRUCHERAY)  
**Secrétaire :** Camille CHERRIER (CRUCHERAY)  
**Membres :** Frédéric BALLEUR (SAINTE-ANNE),  
 Julie BUSSON-THENAISSY (NOURRAY), Valérie  
 DUVIGNEAU (LANCÉ), Françoise RAGOT (NOURRAY)



### Tarifs

Prix repas enfant : 4,50€  
 Prix repas adulte : 6,50€  
 Garderie : 1,50€ (la 1/2 h)

### Fermeture de classe :

Nous avons eu une fermeture de classe sur la commune de Crucheray à la rentrée.  
 Cela a engendré quelques changements :

- Les CP et CE1 sont maintenant à Lancé.
- Les CM1 et CM2 sont maintenant à Crucheray.
- La garderie a déménagé dans l'ancienne Classe de Mme Hardy pour un meilleur confort.

### Règlement intérieur :

Le règlement intérieur pour les infrastructures et services utilisés sur le temps périscolaire a été mis à jour et est disponible sur le portail famille.

### Pour nous contacter

SIVOS, 17 rue St Martin, 41310 LANCE  
 Tel. Mairie de Lancé : **02 54 82 81 24**  
 Email bureau du SIVOS : [sivos.rpi.clnsa@gmail.com](mailto:sivos.rpi.clnsa@gmail.com)



### 9 agents pour remplir nos missions

**Émilie GONZALES :** Agent de service polyvalent (garderie, service de cantine, nettoyage), en remplacement de Marie-Line BOTTIER qui est partie à la retraite  
**Nelly DAUBIGNARD :** ATSEM (+ nettoyage)  
**Rachel DIGUET :** Secrétaire  
**Océane NAGA :** Agent de service polyvalent (cantine, plonge, nettoyage), en remplacement de Ghislaine MAGNIER  
**Fanny MESSAOUDI :** Agent de service polyvalent (transport scolaire, cantine, service de cantine, plonge, nettoyage)  
**Aurélien ROSA :** ATSEM (+ nettoyage)  
**Sophie VAUDOUR :** Agent d'animation polyvalent (garderie, animation du livre, nettoyage)  
**Marine BAILLY :** Agent de service polyvalent (service de cantine)

Le budget du SIVOS est financé par les 4 communes de notre RPI par une participation par élèves, par an. Cette participation est de 1560€ par élève.



### Le SIVOS c'est aussi...

**des sorties piscine  
pour les élèves  
de CE1, CE2, CM1**

**Le financement du transport  
pour les sorties scolaires**



## ASSOCIATION LES AMIS DES ÉCOLES DU RPI DE LANCÉ-NOURRAY- CRUCHERAY-STE ANNE

Pour cette année 2026, les membres de l'association les Amis des Ecoles du RPI de Lancé-Nourray-Cruchery-Sainte-Anne vous souhaitent ses meilleurs vœux de bonheur, santé et réussite pour l'année 2026.

### RETOUR SUR L'ANNÉE 2025

Lors de cette année scolaire 2024-2025, les membres de l'association ont poursuivi leur engagement en organisant différentes manifestations destinées aux enfants et familles du RPI: balade costumée pour Halloween, une chasse aux œufs à Cruchery, un après-midi jeux à Nourray.

L'année scolaire s'est conclue traditionnellement par l'organisation de la fête des écoles, le 29 juin 2025. Une belle réussite grâce à la mobilisation de l'ensemble des membres de l'association, des parents, des élèves et des enseignants. Les membres d'Aderpi remercient encore chaleureusement les familles et les enseignantes pour leur mobilisation.

L'association a également organisé trois opérations de vente: les biscuits Bijou à deux reprises et des brioches. Un grand merci aux parents qui y participent, nous permettant de récolter des fonds afin d'accompagner les projets scolaires.

Pour l'année 2024-2025, nous avons ainsi pu participer à l'achat d'ordinateurs pour les 2 écoles, aux sorties scolaires (aquarium de Touraine, Puy du fou), à l'intervention d'un professeur de chant à Cruchery, à la cotisation USEP pour l'école de Cruchery. L'association a également pu octroyer une enveloppe de 150€ par classe, afin que les enseignants puissent financer l'achat de matériel pédagogique.

L'année scolaire 2025-2026 promet d'être également riche en manifestations.



Après-midi jeux à Sainte-Anne

Le dimanche 16 novembre, les familles ont pu se réunir le temps d'un après-midi autour des jeux, et d'un goûter offert par l'association. Ce moment de partage fut très apprécié de tous.

La fête des écoles aura lieu à Lancé le **dimanche 28 juin 2026**.

### LE BUREAU DE L'ASSOCIATION

**Présidente :** Charlène GERBAUD  
**Vice-Présidente :** Léa CLAUZEL  
**Secrétaire :** Améline MARIE  
**Secrétaire-adjointe :** Emeline HUBERT  
**Trésorier :** Victorien LE DANTEC  
**Trésorière-adjointe :** Aline GOURRIER

L'association compte 20 membres dont 9 font partie du conseil d'administration.

Parmi les membres du bureau, 4 sont Saintannoises. La commune peut se réjouir de l'investissement de ses habitants.

Les membres de l'association tiennent à remercier très chaleureusement toutes les personnes (parents, bénévoles) qui contribuent à la bonne réussite de ces événements tout au long de l'année, et les communes qui nous accueillent lors de nos diverses manifestations.

**Charlène GERBAUD**  
Présidente

## Bientôt 16 ans ? PENSEZ AU RECENSEMENT !

### Pour qui ?

Tous les Français âgés de 16 ans

C'est  
obligatoire !

### Pourquoi ?

Grâce au recensement :

- inscription d'office sur les listes électorales
- convocation en JDC
- possibilité de s'inscrire aux concours et examens
- possibilité de passer le permis de conduire

### Comment ?

Rendez-vous en mairie ou  
sur [www.service-public.fr](http://www.service-public.fr)



**MINISTÈRE  
DES ARMÉES**

*Liberté  
Égalité  
Fraternité*

Toutes les informations ici



INSTAGRAM  
@armees.jeunesse

LINKEDIN  
Direction du service national  
et de la jeunesse

X  
@DSNJeunesse

YOUTUBE  
@SGArmees





### L'ÉDITO DU PRÉSIDENT

« Cette année, notre association a su rassembler les habitants de notre commune autour de moments forts et conviviaux. La semaine sportive a offert aux enfants l'occasion de découvrir de nouvelles activités entre copains, dans une belle dynamique. Le marché de Noël, quant à lui, a réuni petits et grands dans une ambiance chaleureuse. Ces réussites témoignent de l'engagement de nos bénévoles et de la participation active des familles. Merci à chacun pour son énergie et sa confiance. Ensemble continuons de faire de notre association un lieu de rencontre, de partage et de dynamisme pour notre commune ».

### L'APRÈS-MIDI JEUX

Sainte-Anne Family a renouvelé son après-midi jeux le 9 février avec comme les années précédentes bon nombre de parents et enfants qui ont pris plaisir à jouer aux jeux de société. Un après-midi d'hiver avec de la bonne humeur, et des crêpes pour le goûter ! Un bon moment de convivialité !

### LA SORTIE VÉLO

Le dimanche 22 Juin, Sainte-Anne Family a proposé pour sa 3<sup>e</sup> sortie à vélo, une balade en Sologne, au « Pays de Raboliot ». 27 participants dont 4 enfants ont pédalé pour la découverte de cette belle région, entourée d'étangs et de forêts, avec en prime une vue sur le château de Villesavin. Mais après l'effort, le réconfort... La sortie s'est en effet clôturée par une visite guidée et une dégustation à l'atelier de « Max Vaucher », le célèbre chocolatier. Tout le monde s'est bien régalé !

### LA SEMAINE SPORTIVE

La 4<sup>e</sup> édition de cette animation a connu un franc succès, puisque ce n'est pas moins de 25 enfants qui ont pu, du 7 au 11 juillet, profiter des activités animées par deux moniteurs de l'USEP 41. L'animation a été très diversifiée, pour le plus grand bonheur des enfants, qui ont, d'ores et déjà, demandé si la semaine sportive aura bien lieu l'année prochaine ! Qu'ils soient rassurés, notre association a déjà mis une option auprès de l'USEP pour début juillet 2026 ! Avec toujours un accueil, le matin et le soir, assuré par des adhérents et des bénévoles, que les parents travaillants ont beaucoup apprécié !

Enfin, un grand merci à M. Laurent CRESTE qui est venu faire, en complément d'animation, une démonstration de golf qui a su intéresser nos jeunes !

### LE 14 JUILLET

Comme les autres années, dans le cadre du pique-nique du 14 juillet, la municipalité offrait l'apéritif aux habitants de la commune. Le pique-nique s'est déroulé dans la bonne humeur, et les personnes présentes ont eu beaucoup de plaisir

à participer aux « mini-olympiades » que nous avons organisées et qui ont bien animé l'après-midi ! Tous sont repartis très contents de leur après-midi !

### SORTIE AU CABARET DE MADAME SANS GÊNE

L'association a proposé aux habitants de la commune de faire une sortie au cabaret local. Ce sont 32 personnes qui sont venues passer la soirée à Villerville, partager au début un dîner aux chandelles de qualité, pour ensuite profiter d'un superbe spectacle haut en couleurs et très festif. Au final, ce fut un excellent moment partagé !

### LE MARCHÉ DE NOËL

Il a rencontré cette année un beau succès, avec beaucoup de monde, dans une ambiance chaleureuse et un vrai esprit village. Artisans et producteurs locaux ont fait le ravissement des grands, mais les petits, eux, se sont déplacés en grand nombre pour l'homme du jour, le Père Noël, qui a pris le temps de les recevoir un par un pour leur offrir un petit cadeau.

Très belle soirée réussie avec une météo clémente, et beaucoup de convivialité !



### LE RAMASSAGE DES DÉCHETS

La 5<sup>e</sup> édition de la collecte a eu lieu cette année un dimanche matin. La quantité de déchets récoltés ne diminue pas ; cette matinée a permis de récolter 21 grands sacs de déchets et surtout, de faire un heureux ! En effet, un porte-feuille perdu a retrouvé, après une petite enquête, son propriétaire. À noter que l'intégralité de son contenu s'y trouvait toujours (carte bancaire et 116 € en espèces). Beau geste de citoyenneté et d'honnêteté non ?

Et toujours la collecte des métaux qui peut toujours se faire à votre domicile, tout au long de l'année !

## Evènements à venir en 2026

**Vendredi 16 janvier :** Assemblée Générale à 20h30

**Courant février :** Après-midi jeux

**Courant mai/juin :** Sortie vélo

**Courant juillet :** semaine sportive

**Courant octobre :** Nettoyons la nature

**Un mercredi soir en Décembre :** Marché de Noël

## AU REVOIR SAINTE-ANNE ANIMATION LONGUE VIE À SAINT-ANNE FAMILY

L'association historique de la commune a été dissoute en novembre 2025, après 40 années de bénévolat au service des Saint-Annois. L'équipe municipale tient à remercier tous les conseils municipaux précédent depuis 1983, pour avoir soutenu financièrement cette association qui avait réussi à se transmettre de Saint-Annois à Saint-Annois depuis plus de 4 décennies.

Nous saluons également les bénévoles et les habitants qui ont participé chaque année aux animations organisées et qui ont contribué à la vie du village.

Une page se tourne, mais rassurez-vous, la relève est là !

Heureusement pour notre commune une association emprunte de bonne volonté a commencé à bâtir l'avenir depuis quelques années et chacun de nous peut la soutenir en tant que bénévoles ou simplement en participant à leurs nombreuses animations.



**COLIN TP**

- ✓ Assainissement
- ✓ Renouvellement AEP
- ✓ Voirie et réseaux divers
- ✓ Recyclage de matériaux
- ✓ Selfbéton
- ✓ Aménagement extérieur

**COLIN ESPACES VERTS**

- ✓ Entretien des espaces verts (tontes, tailles)
- ✓ Aménagement (création de massif)

**SOCIÉTÉ DE MAÇONNERIE BELLANGER COLIN**

- ✓ Dallage béton (intérieur, extérieur)
- ✓ Élévation (parpaing, brique, banché,...)
- ✓ Ouverture (porte, fenêtre,...)
- ✓ Enduit (traditionnel, monocouche,...)
- ✓ Mur (soutènement, soubassement,...)

**TRANSPORTS LOCATION TRAVAUX PUBLICS**

- ✓ Transport de matériaux
- ✓ Transport de matériels
- ✓ Location de camion

**DEVIS GRATUIT**

Entreprises

Collectivités

Particuliers

02 54 77 70 20

5 rue Roger Salengro, 41100 Saint-Ouen

<https://www.facebook.com/tp.colin>

**Espace Coiffure**  
Vendôme

6 avenue Gérard Yvon, Vendôme

02 54 77 94 54

espace\_coiffure\_vendome

Prise de RDV possible sur Planyty



## LES P'TITES MAINS DÉJÀ TROIS ANS !

### EH OUI DÉJÀ 3 ANS !

Depuis trois ans, un petit groupe de bénévoles de Sainte Anne se retrouve pour embellir le devant de la mairie de notre charmante commune. On leur attribue gentiment le nom « les petites mains saintannoises » !

C'est un lien de partage, d'investissement, d'imagination... qu'ils ont réussi à créer au travers des différents projets réalisés, en fonction des saisons, comme vous avez pu le découvrir à Pâques, aux beaux jours ou encore à Noël.

Toutes les créations sont pensées et réalisées à partir d'objets recyclés ou de récupération. Les idées sont échangées entre bénévoles afin de pouvoir ensuite les mettre en œuvre.

### EN CET ÉTÉ 2025

Vous avez pu découvrir l'arbre à souhait et venir y accrocher votre ruban (en faisant un vœu bien sûr !)

Les fleurs sont financées par la commune, nous assurons l'entretien et l'arrosage.

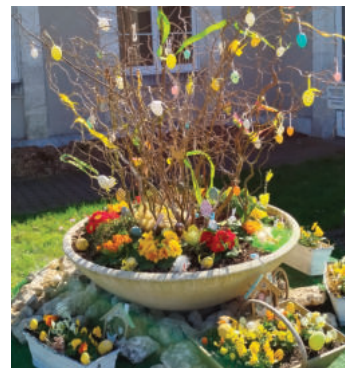
### NOËL 2025

Pour la fin d'année 2025, la mairie a financé le sapin de Noël installé sur le puits. Les enfants de la commune ont été invités pour le décorer. Les bénévoles ont orné l'esplanade de la mairie avec leur imagination, sans oublier les conjoints mis à contribution.

Nous remercions la mairie de Sainte Anne qui nous accompagne dans nos projets, qui nous fait confiance et qui permet de faire enjoliver notre jolie commune, ainsi que les différents donateurs.

« Les petites mains saintannoises »

Si vous souhaitez nous joindre, échanger, rencontrer, créer, vous êtes les bienvenus !



- Escaliers / Garde-corps
- Verrières / Mobilier
- Métallerie / Passerelles
- Carports / Pergolas
- Portails / Braseros

Particuliers & Professionnels / Devis Gratuit

ecdesign

Créateur de votre sur mesure

41100 NAVEIL

www.ecdesign.fr



EC Design Vendôme

## À QUI APPARTIENT CETTE PHOTO ?

Saurez-vous reconnaître les lieux de notre commune ?

Observez attentivement chaque photo et associez-la au lieu que vous pensez être le bon.

### Règles du jeu :

- Pour chaque photo, indiquez le lieu auquel elle correspond.
- Plusieurs photos peuvent être associées à un même lieu.
- Certains lieux proposés peuvent ne correspondre à aucune photo.
- Il n'y a pas de pénalité : faites simplement de votre mieux !

Bonne chance à tous  
et amusez-vous bien !

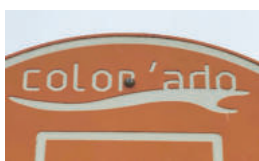

☐
☐ Salle des fêtes

☐ Mairie

☐ La Noue

☐
☐ La Guignetière

☐ Château d'eau

☐ Église

☐
☐ City-stade

☐ Les Clos

☐
☐ La Guignardière

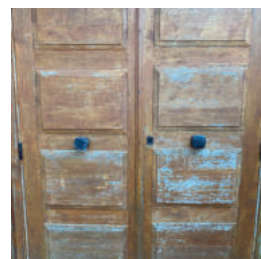
☐ Rue du Gros Chêne

☐ Espace partagé

☐
☐ Route de Tours

☐ Lagune

☐ Cimetière

☐

☐

☐

☐

La solution sera affichée à l'extérieur de la mairie d'ici quelques temps pour que vous puissiez vérifier vos réponses.

## GAGNANTS JEU BULLETIN JANVIER 2025

Nous avons récompensé nos deux gagnants ex-aequo, qui ont réussi à trouver le nombre de panneau d'agglomération « Sainte-Anne » qui étaient caché dans le bulletin municipal de janvier 2025. Nous leur avons remis à chacun un joli panier garni de gourmandise et une jolie boule à neige avec un panneau « Sainte-Anne » à l'intérieur !

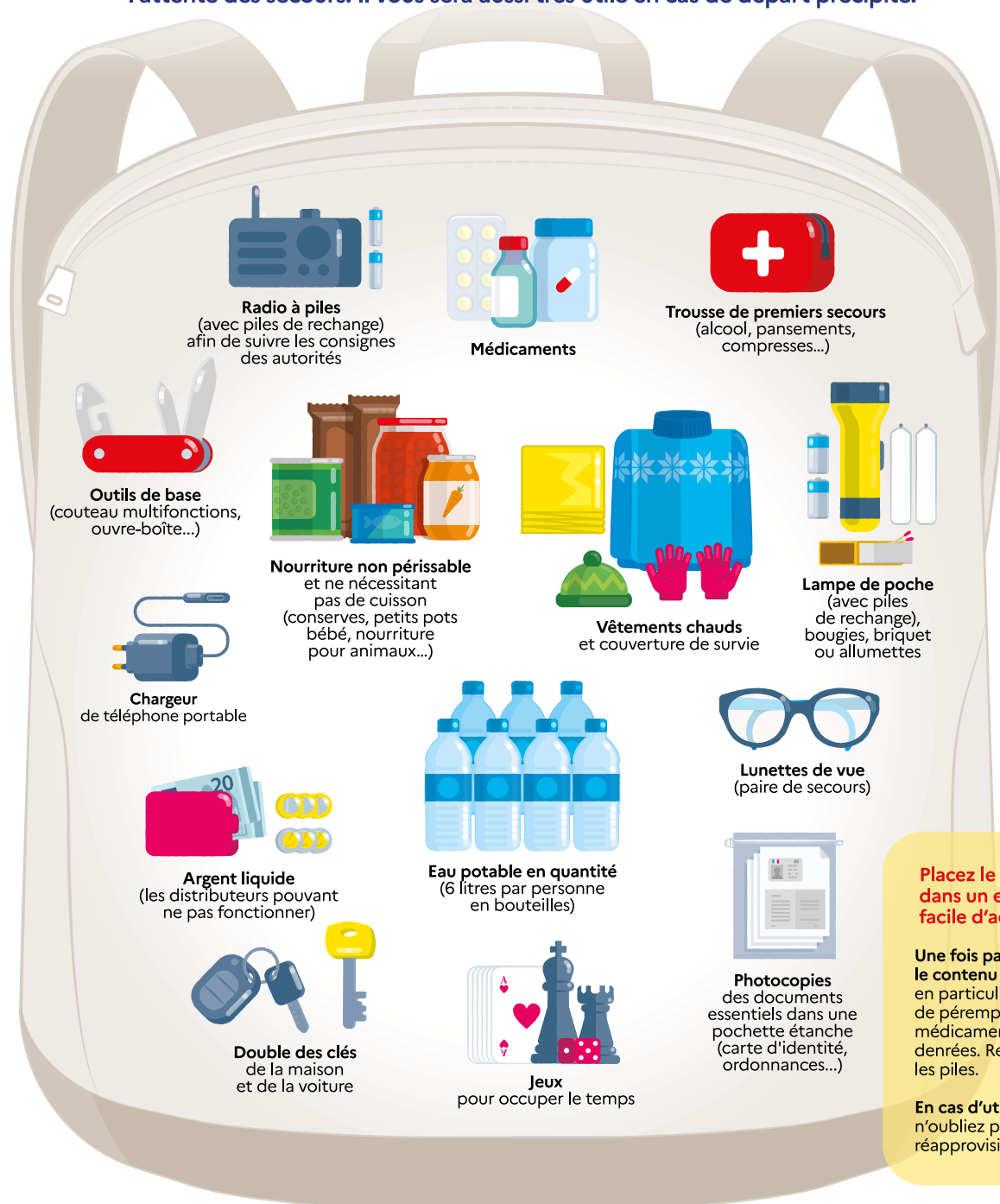
Bravo donc à nos deux gagnants : Jules Soury et Aksel Balleur.





# Votre kit d'urgence

Coupures d'électricité, de gaz et d'eau courante, routes impraticables... lorsqu'une catastrophe majeure survient, **les premières 72 heures** sont souvent les plus éprouvantes. Ce kit préparé à l'avance vous permettra de rester chez vous plus sereinement dans l'attente des secours. Il vous sera aussi très utile en cas de départ précipité.



**Placez le sac  
dans un endroit  
facile d'accès !**

**Une fois par an, vérifiez  
le contenu de votre kit,**  
en particulier la date  
de péremption des  
médicaments et des  
denrées. Remplacez  
les piles.

**En cas d'utilisation,**  
n'oubliez pas de le  
réapprovisionner !



# ValDem

## SAINTE-ANNE

Attention la rue de Touraine  
est collectée le mardi en semaine B



Les bacs doivent être sortis la veille  
de la collecte, poignée côté rue  
et rentrés une fois collectés.



Bac bordeaux

LES MARDIS  
SEMAINE B



Bac jaune

LES MARDIS  
SEMAINE A

# 2026

JANV. 2026	FÉVRIER	MARS	AVRIL	MAI	JUIN	JUILLET	AOÛT	SEPTEMBRE	OCTOBRE	NOVEMBRE	DÉCEMBRE	JANV. 2027
J 1 V 2 S 3 D 4 L 5 M 6 M 7 J 8 V 9 S 10 D 11 L 12 M 13 M 14 J 15 V 16 S 17 D 18 L 19 M 20 M 21 V 22 S 23 D 24 L 25 M 26 M 27 J 28 V 29 S 30 D 31	D 1 L 2 M 3 M 4 J 5 V 6 S 7 D 8 L 9 M 10 M 11 J 12 V 13 S 14 D 15 L 16 M 17 M 18 J 19 V 20 S 21 D 22 L 23 M 24 M 25 J 26 V 27 S 28 D 29 L 30 M 31	D 1 L 2 M 3 M 4 J 5 V 6 S 7 D 8 L 9 M 10 M 11 J 12 V 13 S 14 D 15 L 16 M 17 M 18 J 19 V 20 S 21 D 22 L 23 M 24 M 25 J 26 V 27 S 28 D 29 L 30 M 31	M 1 J 2 V 3 D 4 L 5 M 6 M 7 J 8 V 9 S 10 D 11 L 12 M 13 M 14 J 15 V 16 S 17 D 18 L 19 M 20 M 21 V 22 S 23 D 24 L 25 M 26 M 27 J 28 V 29 S 30 D 31	V 1 S 2 D 3 L 4 M 5 M 6 J 7 V 8 S 9 D 10 L 11 M 12 M 13 J 14 V 15 S 16 D 17 L 18 M 19 M 20 V 21 S 22 D 23 L 24 M 25 M 26 J 27 V 28 S 29 D 30 L 31	L 1 M 2 M 3 J 4 V 5 S 6 D 7 L 8 M 9 M 10 J 11 V 12 S 13 D 14 L 15 M 16 M 17 J 18 V 19 S 20 D 21 L 22 M 23 M 24 V 25 S 26 D 27 L 28 M 29 M 30 J 31	M 1 D 2 L 3 M 4 M 5 J 6 V 7 S 8 D 9 L 10 M 11 M 12 J 13 V 14 S 15 D 16 L 17 M 18 M 19 V 20 S 21 D 22 L 23 M 24 M 25 J 26 V 27 S 28 D 29 L 30 M 31	M 1 V 2 S 3 D 4 L 5 M 6 M 7 J 8 V 9 S 10 D 11 L 12 M 13 M 14 J 15 V 16 S 17 D 18 L 19 M 20 M 21 V 22 S 23 D 24 L 25 M 26 M 27 J 28 V 29 S 30 D 31	J 1 D 2 L 3 M 4 M 5 J 6 V 7 S 8 D 9 L 10 M 11 M 12 J 13 V 14 S 15 D 16 L 17 M 18 M 19 V 20 S 21 D 22 L 23 M 24 M 25 J 26 V 27 S 28 D 29 L 30 M 31	D 1 L 2 M 3 M 4 J 5 V 6 S 7 D 8 L 9 M 10 M 11 J 12 V 13 S 14 D 15 L 16 M 17 M 18 J 19 V 20 S 21 D 22 L 23 M 24 M 25 J 26 V 27 S 28 D 29 L 30 M 31	M 1 S 2 D 3 L 4 M 5 M 6 J 7 V 8 S 9 D 10 L 11 M 12 M 13 J 14 V 15 S 16 D 17 L 18 M 19 M 20 V 21 S 22 D 23 L 24 M 25 M 26 J 27 V 28 S 29 D 30 L 31	V 1 S 2 D 3 L 4 M 5 M 6 J 7 V 8 S 9 D 10 L 11 M 12 M 13 J 14 V 15 S 16 D 17 L 18 M 19 M 20 V 21 S 22 D 23 L 24 M 25 M 26 J 27 V 28 S 29 D 30 L 31	

Les jours fériés en rouge décalent la collecte au lendemain



## Déchetteries et Plateforme déchets verts

APPLICATION « Mes déchets - ValDem »

Retrouvez les jours de collecte, horaires  
de déchetteries, consignes de tri...



		Lundi	Mardi	Mercredi	Jeudi	Vendredi	Samedi
<b>Danzé</b> Les poulinières	TOUTE L'ANNÉE sauf juillet-août	14h - 17h	14h - 17h			14h - 17h	9h - 12h 14h - 17h
	DU 1 <sup>er</sup> JUILLET AU 31 AOÛT	8h - 12h30	8h - 12h30			8h - 12h30	7h30 - 13h30
<b>Morée</b> ZA La Varenne	TOUTE L'ANNÉE sauf juillet-août	9h - 12h		9h - 12h30 13h30 - 17h	9h - 12h	9h - 12h30 13h30 - 17h30	9h - 12h30 13h30 - 17h30
	DU 1 <sup>er</sup> JUILLET AU 31 AOÛT	7h30 - 13h30		7h30 - 13h30	7h30 - 13h30	7h30 - 13h30	7h30 - 13h30
<b>Naveil</b> ZA La Bouchardière	TOUTE L'ANNÉE sauf juillet-août	9h - 12h	14h - 17h			14h - 17h	9h - 12h 14h - 17h
	DU 1 <sup>er</sup> JUILLET AU 31 AOÛT	8h - 12h30	8h - 12h30			8h - 12h30	7h30 - 13h30
<b>St-Amand</b> Rue de la gare	TOUTE L'ANNÉE sauf juillet-août	14h - 17h	14h - 17h		9h - 12h	9h - 12h	9h - 12h 14h - 17h
	DU 1 <sup>er</sup> JUILLET AU 31 AOÛT	8h - 12h30	8h - 12h30		8h - 12h30	8h - 12h30	7h30 - 13h30
<b>St-Ouen</b> Rue Roger Salengro	TOUTE L'ANNÉE sauf juillet-août	14h - 17h	9h - 12h	9h - 12h	9h - 12h	9h - 12h30 13h30 - 17h30	9h - 12h30 13h30 - 17h30
	DU 1 <sup>er</sup> JUILLET AU 31 AOÛT	8h - 12h30	8h - 12h30	8h - 12h30	8h - 12h30	7h30 - 13h30	7h30 - 13h30
<b>Selommès</b> Rue des Prasles	TOUTE L'ANNÉE sauf juillet-août	9h - 12h		14h - 17h		14h - 17h	9h - 12h 14h - 17h
	DU 1 <sup>er</sup> JUILLET AU 31 AOÛT	8h - 12h30		8h - 12h30		8h - 12h30	7h30 - 13h30
<b>Vendôme</b> et plateforme déchets verts ZI Sud - Allée Louis Renault	TOUTE L'ANNÉE sauf juillet-août	9h - 12h30 13h30 - 17h30	9h - 12h30 13h30 - 17h30	9h - 12h30 13h30 - 17h30	9h - 12h30 13h30 - 17h30	9h - 12h30 13h30 - 17h30	9h - 12h30 13h30 - 17h30
	DU 1 <sup>er</sup> JUILLET AU 31 AOÛT	7h30 - 13h30	7h30 - 13h30	7h30 - 13h30	7h30 - 13h30	7h30 - 13h30	7h30 - 13h30

Tous les sites sont fermés les jours fériés



02 54 89 41 17 > [secretariat@valdem.fr](mailto:secretariat@valdem.fr)

[www.valdem.fr](http://www.valdem.fr)



Val.dem41